


MasterPRO

Foodies Collection



Инструкции за употреба

BGMP-9002

Уред 3 в 1
пасатор миксер блендер



Изхвърляне на старо електрическо и електронно оборудване (приложимо в Европейския съюз и други европейски страни със системи за разделно събиране)
Тази маркировка показва, че този продукт не трябва да се изхвърля с други битови отпадъци в целия ЕС за да се предотврати възможна вреда за околната среда или човешкото здраве. За тази цел рециклирайте отговорно. За да върнете използваното устройство, моля, използвайте системите за връщане и събиране, които могат да вземат този продукт за безопасно за околната среда рециклиране.





Съдържание

Съставни части	03
Важни предупреждения	03-04
Как се работи с пасатора	04
Как се работи с блендера	05
Как се работи с миксера	05-06
Почистване	06
Време за обработка	06

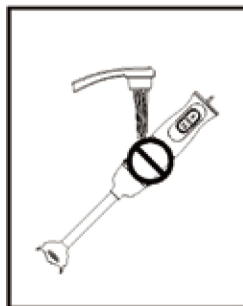
 **Masterpro**



3. Използвайте бъркалката за не повече от една минута без прекъсване.
4. След приключване на работа първо извадете адаптера (I) от електромотора (F), а след това бъркалката (J) от адаптера.

ПОЧИСТВАНЕ

Почиствайте електромотора и капака на купата за рязане само с влажна кърпа. Не потапяйте електромотора във вода!



Всички останали части могат да се почистват в съдомиялна машина. След обработка на много солена храна, трябва да изплакнете остриетата веднага. Внимавайте да не използвате прекомерна доза почистващ или декалциращ препарат в съдомиялната машина. При обработване на храна с цвят пластмасовите части на уреда може да се оцветят. Избършете тези части с растително масло, преди да ги поставите в съдомиялната машина.

Ножовете са много остри, моля, обърнете внимание. Изключете уреда от електрическата мрежа, преди да го почиствате.

ВРЕМЕ ЗА ОБРАБОТКА НА ПРОДУКТИ С БЛЕНДЕРА

вид храна	Максимум	време	предварително нарязване
	600 ml купа на блендерa		
месо	250g	8sec	1-2cm
подправки	50g	8sec	
ядки	100g	8sec	
сирене	100g	5sec	1-2cm
хляб	80g	5sec	2cm
лук	150g	8sec	2cm
бисквити	150g	6sec	2cm
меки плодове	200g	6sec	1-2cm

Мултифункционален уред 3 в 1 пасатор, блендер, миксер

BGMP-9002

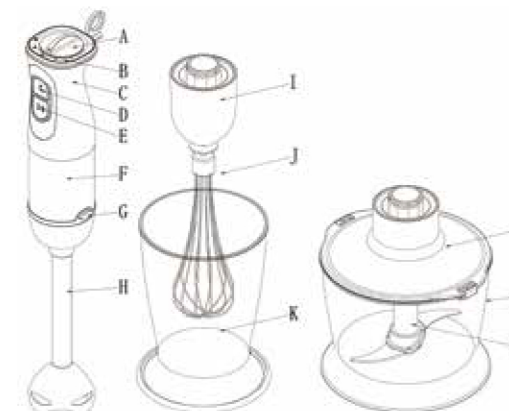
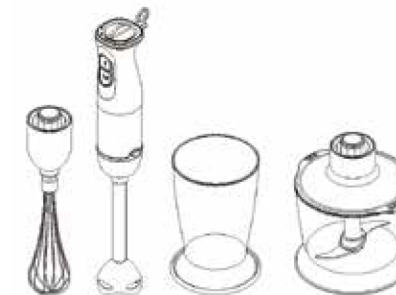
Работно напрежение: 220-240V

50/60Hz

Мощност: 400W

Съставни части:

- А. Регулатор на обороти
- В. Капак
- С. Корпус
- Д. Бутон (I) бавни обороти
- Е. Бутон (II) бързи обороти
- Ф. Електромотор
- Г. Отключващ бутон
- Н. Приставка за пасиране
- И. Адаптер за бъркалка
- Ж. Бъркалка
- К. Мерителна кана за пасиране
- Л. Капак на блендера
- М. Купа на блендера
- Н. S-образен нож



Внимание:

Моля, прочетете внимателно и изцяло инструкциите, преди да използвате уреда. Винаги изключвайте уреда от контакта преди сглобяване, разглобяване, почистване.

1. Преди да включите в контакта проверете дали напрежението ви съответства на етикета на уреда.
2. Не включвайте уреда в захранването докато не бъде напълно сглобен и винаги изключвайте преди да разглобявате уреда или да боравите с острието.
3. Не позволявайте моторният блок, кабелът или щепсела да се намокрят.
4. Никога не използвайте повреден уред. Ако е повреден, моля, занесете го в оторизиран сервизен център.
5. Ако захранващият кабел е повреден, той трябва да бъде сменен от оторизиран сервизен център.
6. Не позволявайте на излишния кабел да виси над ръба на масата или плота или да докосва гореща повърхност.
7. Не поставяйте уреда в горещите съставки.
8. Уредът е конструиран да обработва нормални битови количества.
9. Не използвайте функцията чопър и блендер непрекъснато за повече от 10 секунди. Не използвайте функцията за бъркане непрекъснато повече от 1 минута.
10. Винаги изключвайте уреда от захранването, ако е оставен без надзор и преди сглобяване, разглобяване или почистване.
11. Всяка неправилна употреба може да причини нараняване
12. Трябва да се внимава при работа с режещите ножове, при изпразване на купата и по време на почистване.
13. Изключете уреда от захранването преди да смените приставките, или ако трябва да пипате движещи се при употреба части.
14. Децата трябва да бъдат наблюдавани, за да се гарантира, че не си играят с уреда.
15. Уредът не трябва да се използва от деца. Пазете уреда и кабела му далеч от деца.

16. Уредите могат да се използват от лица с намалени физически, сетивни или умствени способности или с липса на опит и познания, само ако те са под надзор и инструктирани относно използването на уреда по безопасен начин и ако разбират свързаните с него опасности

17. Почистване

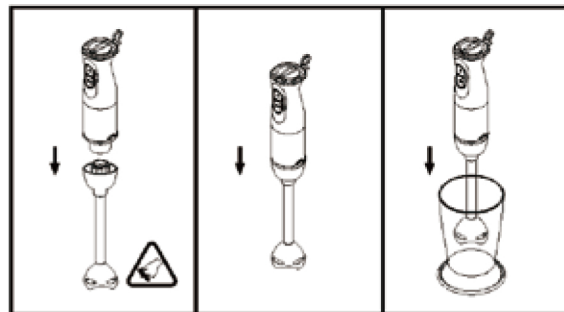
- 1) Винаги изключвайте и изваждайте щепсела от контакта преди почистване.
- 2) Почиствайте електромотора само с влажна кърпа. Не я потапяйте във вода.
- 3) Всички останали части могат да се почистват в съдомиялна машина.
- 4) Когато обработвате хранителни продукти с пигменти, пластмасовите части на уреда могат да се оцветят, избършете тези части с растително масло, преди да ги поставите в съдомиялната машина.
- 5) Работете внимателно с режещите ножове, тъй като те са изключително остри.

18. Бъдете внимателни, когато работите с горещи течности, тъй като може да бъдат изхвърлени от уреда при рязкото им разбъркване или пасиране.

19. Този уред е предназначен за използване в домакинства, както и в:

- кухненски помещения за персонала в магазини, офиси и други работни помещения;
- ферми;
- от клиенти в хотели, мотели и пансиони и други;

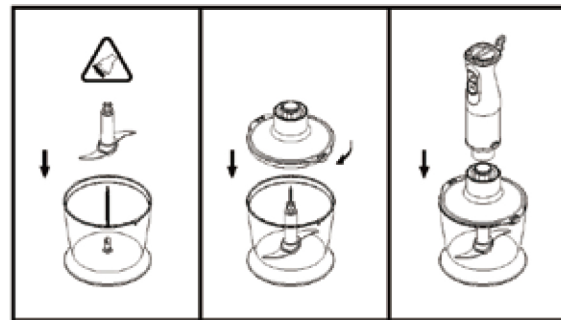
КАК СЕ РАБОТИ С ПАСАТОРА



Ръчният пасатор е идеален за приготвяне на дипове, сосове, супи, майонеза, бебешка храна, както и млечни шейкове. Освен това ръчният пасатор може да разбива лед.

1. Прикрепете приставката за пасиране (H) към електромотора (F) със завъртане докато се заключи
2. Сипете храната за пасиране в мерителната кана (K).
3. Поставете уреда в мерителната кана за пасиране.
4. Натиснете бутон (I) или (II) в зависимост от желаната от вас скорост.
5. Внимание: Пасирацията е много остър!
6. Внимание: Не използвайте за пасиране храни без течност!

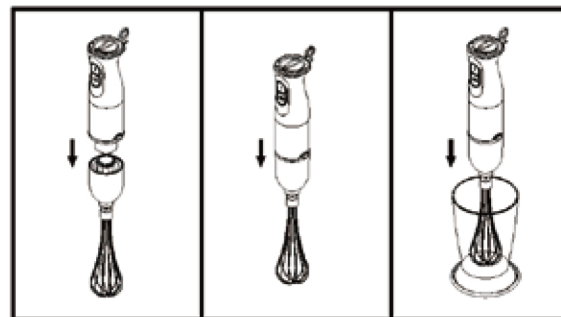
КАК СЕ РАБОТИ С БЛЕНДЕРА



1. Блендерът подходящ за нарязване на месо, твърди сирена, лук, билки, чесън, моркови, орехи, бадеми, сини сливи и други.
2. Не нарязвайте изключително твърда храна, като кубчета лед, кафе на зърна и зърнени храни.

1. Внимателно отстранете пластмасовия предпазител от S-образния нож (N).
Внимание: ножът е много остър! Винаги го дръжте за горната пластмасова част.
2. Поставете острието върху централния щифт в купата на блендера (M).
3. Поставете продуктите за нарязване в купата.
4. Поставете капака (L) на купата.
5. Завъртете капака докато се заключи.
6. Поставете електромотора (F) върху капака.
7. Изберете бутон (II) (E), за да задействате блендера. По време на работа дръжте моторния блок с едната ръка, а другата - купата на блендера.
8. След употреба извадете двигателя от капака на купата.
9. След това свалете капака отново със завъртасне и внимателно извадете острието.
10. Извадете нарязаните продукти от купата.
11. Не задържайте бутона при рязане за повече от 10 секунди.
12. Винаги поставяйте купата на блендера върху равна и стабилна основа.

КАК СЕ РАБОТИ С МИКСЕРА



Използвайте миксера за разбиване на сметана, белтъци на сняг, разбъркване на пудинг и други готови десерти.

1. Поставете бъркалката (J) в адаптера (I) и след това прикрепете към електромотора със завъртане докато се заключи.
2. Поставете бъркалката в съда и натиснете бутон (I) бавна скорост (D).