



Инструкция за употреба
Индукционен котлон Masterpro Foodies
BGMP-9130



Изхвърляне на старо електрическо и електронно оборудване (Приложимо в Европейския съюз и други европейски страни със системи за разделно събиране на отпадъци)

Този символ върху продукта или върху неговата опаковка показва, че продуктът не трябва да се третира като домашен отпадък. Вместо това, той трябва да бъде предаден в съответния събирателен пункт за рециклиране на електрическо и електронно оборудване. Като се уверите, че този продукт е изхвърлен правилно, вие ще помогнете за предотвратяване на потенциални отрицателни последици за околната среда и човешкото здраве, които иначе биха могли да бъдат причинени от неправилното изхвърляне на продукта. Рециклирането на материали ще помогне за опазването на природните ресурси. За по-подробна информация относно рециклирането на този продукт, моля да се свържете с местната градска служба, службата за изхвърляне на битови отпадъци или магазина, от който сте закупили продукта.

Моля, прочетете внимателно ръководството за експлоатация, преди да го използвате, и го запазете на сигурно място за бъдещи справки.

ВАЖНИ ПРЕДПАЗНИ МЕРКИ

Когато използвате електрически уред, винаги трябва да се спазват основните предпазни мерки, включително следното:

1. Прочетете всички инструкции.
2. Не докосвайте горещи повърхности. Използвайте дръжки или топки за захващане.
3. За да се предпазите от електрически удар, не потапяйте кабела, щепселите или цялото устройство във вода или друга течност.
4. Необходим е строг надзор, когато който и да е уред се използва от деца или в близост до тях.
5. Изключвайте щепсела от контакта, когато не го използвате и преди почистване. Оставете да се охлади, преди да поставите или свалите частите.
6. Не работете с уред с повреден кабел или щепсел или след като уредът не функционира или е бил повреден по някакъв начин. Върнете уреда в най-близкия оторизиран сервиз за проверка, ремонт или настройка.
7. Използването на аксесоари, които не са препоръчани от производителя на уреда, може да причини наранявания.
8. Не използвайте на открито
9. Не позволявайте кабелът да виси от ръба на масата или плота или да докосва горещи повърхности.
10. Не поставяйте върху или близо до гореща газова или електрическа фурна или в загрята фурна.
11. Трябва да бъдете изключително внимателни, когато премествате уред, съдържащ гореща мазнина или други горещи течности.
12. Винаги първо включвайте щепсела към уреда, след това включете кабела в контакта. За да изключите, завъртете който и да е контролен бутон на „Off“ („Изключено“), след което извадете щепсела от контакта.
13. Не използвайте уредите за употреба, различна от предвидената.
14. Не гответе върху счупен плот за готвене – Ако плотът за готвене се счупи, почистващи разтвори и разлети вещества могат да проникнат в счупения плот за готвене и да създадат риск от токов удар.
15. Почиствайте плочата за готвене с повишено внимание – Ако се използва мокра гъба или кърпа за избърсване на разлято върху гореща зона за готвене, внимавайте да избегнете изгаряне с пара, някои почистващи препарати могат да отделят вредни изпарения, ако се прилагат върху гореща повърхност.
16. Не поставяйте метални предмети като ножове, вилицы, лъжици и капаци върху Настолната печка, тъй като те могат да се нагорещат.

ЗАПАЗЕТЕ ТЕЗИ ИНСТРУКЦИИ

КОНФИГУРАЦИЯ НА ПРОДУКТА

Ceramic Plate – Керамичен плот

Exhaust Vent – Изпускателен отвор

Power Cord – Захранващ кабел

Control Panel – Контролен панел

КОНТРОЛЕН ПАНЕЛ

Function – Функция

Timer – Таймер

Lock – Заклучване

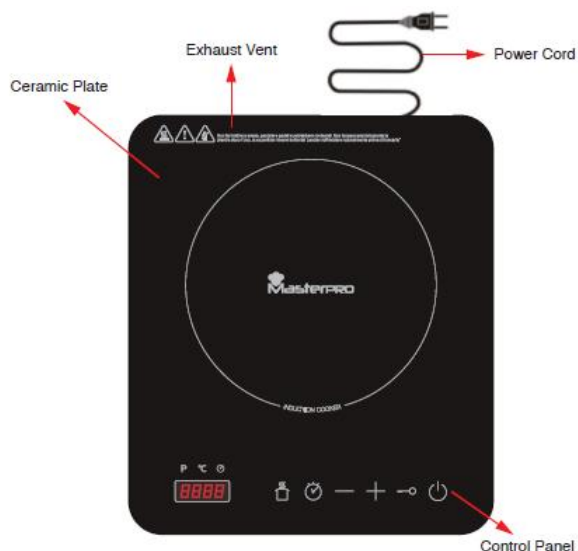
LED Display – LED дисплей

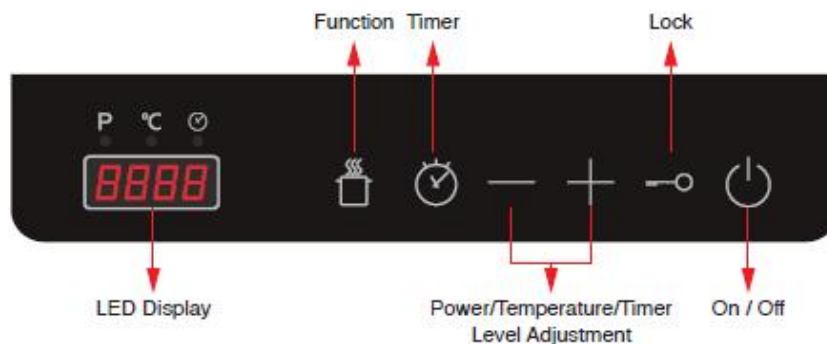
Power/Temperature/Timer Level Adjustment –

Регулиране на нивото на

Мощност/Температура/Таймер

On/Off – Включено/Изключено





След като поставите щепсела в контакта, ще се издаде „Звуков сигнал“, индикаторът над бутона [On/Off] ще започне да мига, светлините на дисплея се активират за кратко, за да може да се провери дали функционират правилно. Дисплеят показва °C

Натиснете On/Off (Вкл./Изкл.), LED дисплеят ще се включи, LED дисплеят ще показва ON (ВКЛЮЧЕНО).

РЕЖИМ НА ГОТВЕНЕ

Функция за Ниво на мощност:

Натиснете клавиша [Function] ([Функция]), дисплеят ще покаже [1400], което означава, че мощността по подразбиране е 1400 W. Може да се регулира чрез натискане на бутон [+] или [-], за да зададете желаната мощност. Има общо 10 нива на мощност (200W, 400W, 600W, 800W, 1000W, 1200W, 1400W, 1600W, 1800W и 2000W). За да отмените този режим, натиснете бутона [Function], за да превключите в режим на Настройка на температурата или бутона [On/Off], за да спрете операцията.

Функция за Ниво на температурата:

Натиснете два пъти клавиша [Function], дисплеят ще покаже [180], което означава, че мощността по подразбиране е 180°C. Може да се регулира чрез натискане на бутона [+] или [-], за да зададете желаната температура по скалата на Целзий. Има общо 10 нива на скалата на Целзий (60°C, 80°C, 100°C, 120°C, 140°C, 160°C, 180°C, 200°C, 220°C и 240°C). За да отмените този режим, натиснете бутона [Function], за да превключите в режим на Настройка на мощността, или бутона [On/Off], за да спрете операцията.

Индикацията за Мощност и Температура ще се превключва, когато потребителят натисне клавиша [Функция].

Функция Таймер:

Потребителят може да зададе времето за готвене, когато е избран конкретен режим на готвене. Натиснете бутона [Timer] веднъж за достъп до функцията на таймера, индикаторът [TIMER] ще светне. Дисплеят ще покаже времето по подразбиране [10], потребителят може да натисне бутон [+] или [-], за да зададе желаното време; Клавишите [+] или [-] могат да коригират минутите с 1 минута. Ако задържите клавиша [+] или [-] известно време, минутите могат да бъдат коригирани с 10 минути.

Времето може да се регулира от 1 минута до 240 минути. След настройката потребителят може да натисне бутона [Timer] веднъж, за да потвърди или да изчака, докато дисплеят спре да мига. След сигнала „Вееп“ уредът ще спре работата си и автоматично ще премине в режим на готовност, когато обратното броене приключи. За да се отмени тази функция, потребителят може да натисне бутона [On/Off], за да се върне в режим на готовност или да задържи клавиша [Timer], за да поднови желаната мощност или температура.

Функция за Заклучване от деца:

За да предотвратите случайно включване на готварския плот от деца или промяна на настройките за готвене, натиснете бутона LOCK (ЗАКЛЮЧВАНЕ) за няколко секунди. Индикаторът [LOCK] ще светне и готварският плот няма да реагира на нивото на мощност, температурата или промените на таймера.

Можете да натиснете бутона LOCK когато плочата за готвене работи или когато е изключена.

Когато бутона LOCK е включен, единственият бутон, който ще функционира е бутонът ON/OFF. За да отмените блокировката за деца, натиснете бутона за безопасност за деца за поне 3 секунди, светлината ще изгасне и функцията ще бъде отменена.

ИЗБОР НА СЪДОВЕ ЗА ГОТВЕНЕ

Изисквания за материала:

- Стоманени, чугунени, емайлирани, неръждаеми, тигани/тенджери с плоско дъно с диаметър на дъното от 12см до 26см.
- Така че, препоръчваме да използвате необходимата тенджера, не се опитвайте да използвате друга тенджера вместо необходимата (особено съдове със сензори за налягане.)

ПОДДРЪЖКА И ЕЖЕДНЕВНА ГРИЖА

1. Изключете захранващия щепсел преди почистване на уреда. Не го почиствайте, докато повърхността не изстине.
2. Стъклена плоча, панел и корпус:
 - ① Мека кърпа за леки петна.
 - ② За почистване на омазняване и мръсотия почистете с чиста влажна кърпа с неутрален почистващ препарат.
3. Докато вентилаторът на радиатора работи, прах и мръсотия ще останат върху газовия отвор; трябва да го почиствате редовно с четка или памучен тампон.
4. Не забравяйте да не миете устройството директно с вода, за да избегнете повреда.
5. За да предпазите индукционния котлон, преди употреба трябва да се уверете, че има добър контакт между щепсела и контакта.
6. Не дърпайте захранващия кабел директно по време на работа. За да удължите живота на уреда, първо натиснете бутона "ON/OFF", след което издърпайте захранващия кабел.
7. За да се удължи времето за работа, вентилаторът продължава да работи за охлаждане на плочата, така че по-добре е да се изключи след като вентилаторът спре да работи.
8. Моля, извадете захранващия кабел и го приберете, когато не се използва дълго време.
9. Някои модели конструктивно са проектирани за борба с хлебарки; ако е необходимо, може да се постави субстанция като нафталин за прогонване на хлебарките.

ГАРАНЦИЯ 2 ГОДИНИ

Гаранционен срок от 2 години е приложим при условие, че уредът се използва съгласно инструкциите за употреба, приложена към него.

Кухненските уреди са предназначени да се използват само при стандартна домашна употреба, като по този начин гаранцията не включва употреба в професионални заведения, лоша употреба или ненормално износване, което не съответства на предоставените съвети за грижи.

Ако смятате, че вашият продукт е дефектен по време на гаранционния срок, моля предявете рекламацията си на следния адрес:

Бергнер България ООД, гр.София, бул.Ботевградско шосе 228, офис 14,

тел. +359 0 700 20 410, office@bergner-bg.com

Тази гаранция е валидна само срещу представянето на датирано доказателство за покупка, тази гаранционна карта и дефектния продукт.